

Руководство по обновлению программного комплекса Межсетевой экран «Ideco ICS 3»

Введение Данное Руководство описывает механизм обновления сертифицированного в Системе сертификации средств защиты информации по требованиям безопасности информации № РОСС.RU.0001.01.БИ00 ФСТЭК России программного комплекса Межсетевой экран «Ideco ICS 3» (далее ПК МЭ Ideco ICS 3).

Получение сертифицированных обновлений ПК МЭ Ideco ICS 3 осуществляется с защищенного информационного ресурса организации-производителя (ЗАО «Профиль Защиты») - Центр сертифицированных обновлений, при наличии действующего Абонемента для доступа к Центру сертифицированных обновлений.

Описание механизма получения сертифицированных обновлений ПК МЭ Ideco ICS 3 приведено в «Руководстве по получению сертифицированных обновлений».

Абонемент и руководство входят в состав комплекта поставки ПК МЭ Ideco ICS 3.

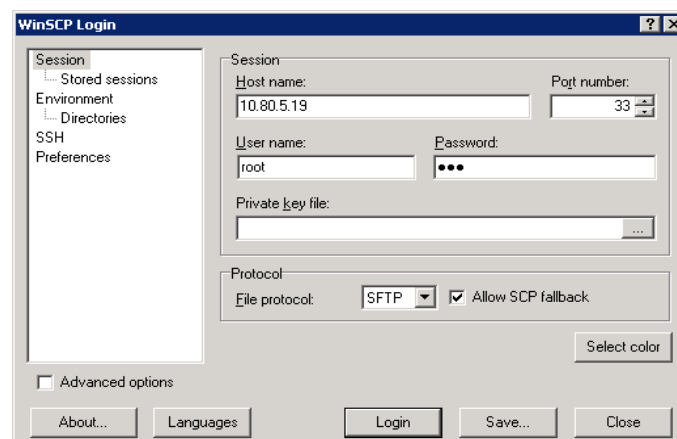
В течение всего срока эксплуатации ПК МЭ Ideco ICS 3 Вы должны устанавливать все сертифицированные обновления, критичные для безопасности и подлежащие установке.

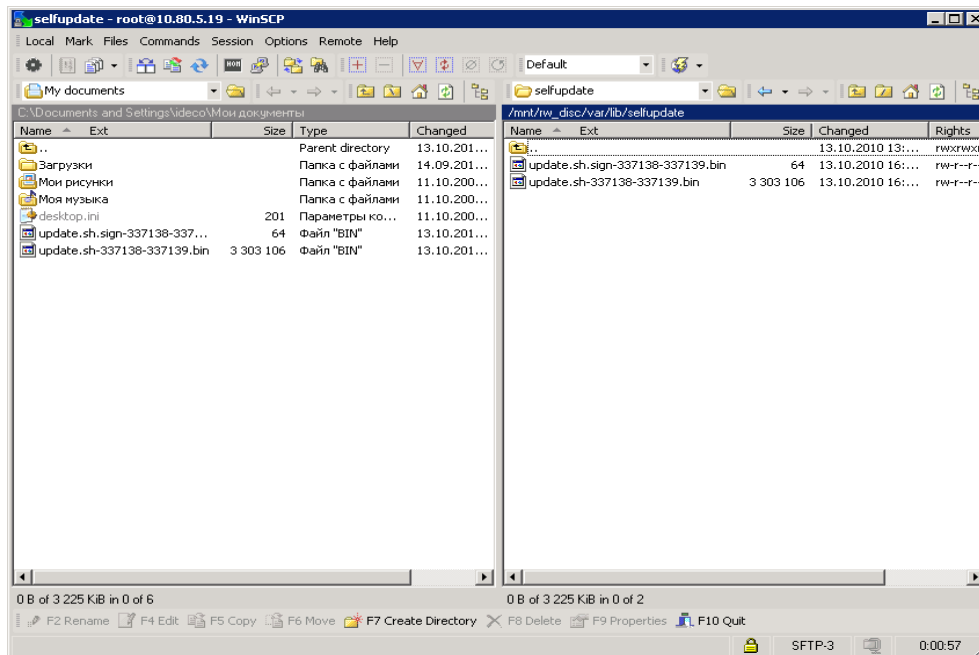
Обновление ПК МЭ Ideco ICS 3

Для обновления ПК МЭ Ideco ICS 3 необходимо осуществить следующие действия:

1. Запустите ПК МЭ Ideco ICS 3 в сервисном режиме: в начале загрузки нажимать CTRL+X, при появлении строки «boot: _» ввести *icsserver p=password nc=1 nm=1* (где *password* — любой временный пароль для сервисного режима, который будет действовать до перезагрузки) нажать *Enter*, ввести пароль загрузчика *servicemode*, нажать *Enter*.
2. При загрузке в локальной консоли приглашения ввести пароль, нажать ALT+F7, ввести *login*, нажать *Enter*, ввести имя пользователя *root*, нажать *Enter*, ввести пароль “*password*”, нажать *Enter*.
3. При помощи WINscp или scp скопировать файлы *update.sh-337138-337139.rpm* и *update.sh.sign-337138-337139.rpm* в каталог */var/lib/selfupdate/*

подключение нужно осуществлять на порт 33, используя логин *root* и пароль *password*





4. Перейти в полученную ранее (ALT+F7) командную строку и выполнить команды:

```
cd /var/lib/selfupdate
mv update.sh-337138-337139.rpm update.sh
mv update.sh.sign-337138-337139.rpm update.sh.sign
chmod a+x update.sh
```

5. Провести проверку подлинности.

Для этого в полученной ранее командной строке ввести команду:

```
LANG=C openssl dgst -verify "/usr/local/ics/share/public.key" -signature
/var/lib/selfupdate/update.sh.sign /var/lib/selfupdate/update.sh
```

Если результатом будет *Verified OK* — значит проверка подлинности прошла успешно

6. Запустить обновление системы командой:

```
UPDATE_IS_INTERACTIVE=1 /bin/bash /var/lib/selfupdate/update.sh
```

7. Следовать указаниям на экране

8. Перезагрузить сервер.

Извлечение файлов обновления ПК МЭ Ideco ICS 3 из grm-архива

Данную процедуру не требуется проводить для обновления системы, она необходима только в том случае, если вам нужно просмотреть содержимое grm-архива.

Для извлечения файлов обновления из grm-архива в Linux-подобной операционной системе необходимо осуществить следующие действия:

1. Перейти в каталог с файлом update.sh-337138-337139.rpm

2. Выполнить команду

```
/bin/bash update.sh-337138-337139.rpm --unpack
```

3. В текущем каталоге появится директория *UNPACKED* со следующей структурой:

- каталог *B_ro_disc* — содержит файлы, которые будут изменены/добавлены;
- скрипт *actions.sh* — применяет изменения из каталога *B_ro_disc*;
- *lilo* — файл загрузчика ОС Linux; требуется для обновления ядра или информации, которая выводится пользователю при загрузке ПК МЭ Ideco ICS 3.